



Le **petit** **Magistérien**

DÉCEMBRE 2025



Joyeuses fêtes de fin d'année

SOMMAIRE

P.2	Edito	P.20 - 21	Artisans Commerçants
P.3 - 5	Informations et délibérations	P.22	Portrait
P.6 - 7	Travaux	P.23 - 31	Vie Associative
P.8	Amélioration cadre de vie	P.32	Etat civil
P.9 - 15	Vie locale	P.33 - 35	Informations utiles
P.16 - 17	Citoyenneté	P.36 - 38	Informations diverses
P.18 - 19	Commerçants	P.39	Page jeux



Edito du Maire



Une activité toujours aussi riche va vous être exposée dans les pages qui vont suivre, signe d'un dynamisme toujours significatif au sein de notre commune.

Les effectifs de notre école sont toujours en progression, alors qu'aux alentours ceux-ci marquent le pas, nous obligeant au pied levé à faire des travaux d'insonorisation à la cantine et à la salle de garderie afin que les conditions d'accueil gagnent en qualité.

Les travaux rue Marceau, cours de Verdun et impasse des violettes soldés, améliorent sérieusement le cadre de vie.

La réfection des puits d'assainissements devenus obsolètes et qui menaçaient de nous lâcher à tous moments, sera bientôt finie.

Tous ces travaux, projets et d'autres choses vont vous être exposés et je remercie le gros travail de la commission de communication nous permettant là aussi d'effectuer des économies. Economies pour nos collectivités, malheureusement de plus en plus nécessaires dans le contexte national.

L'état dépensier, pour ne pas employer d'autres termes, rogne sur les dotations des communes qui, elles, ont le devoir d'avoir un budget à l'équilibre.

La pagaille, quant au vote du budget national, fragilise notre pays ainsi que les petites collectivités.

Nos grands élus devraient tous se rappeler qu'ils sont là pour l'intérêt général et non pour des objectifs personnels.

Pour notre part, nous continuerons de gérer notre commune avec la plus grande rigueur.

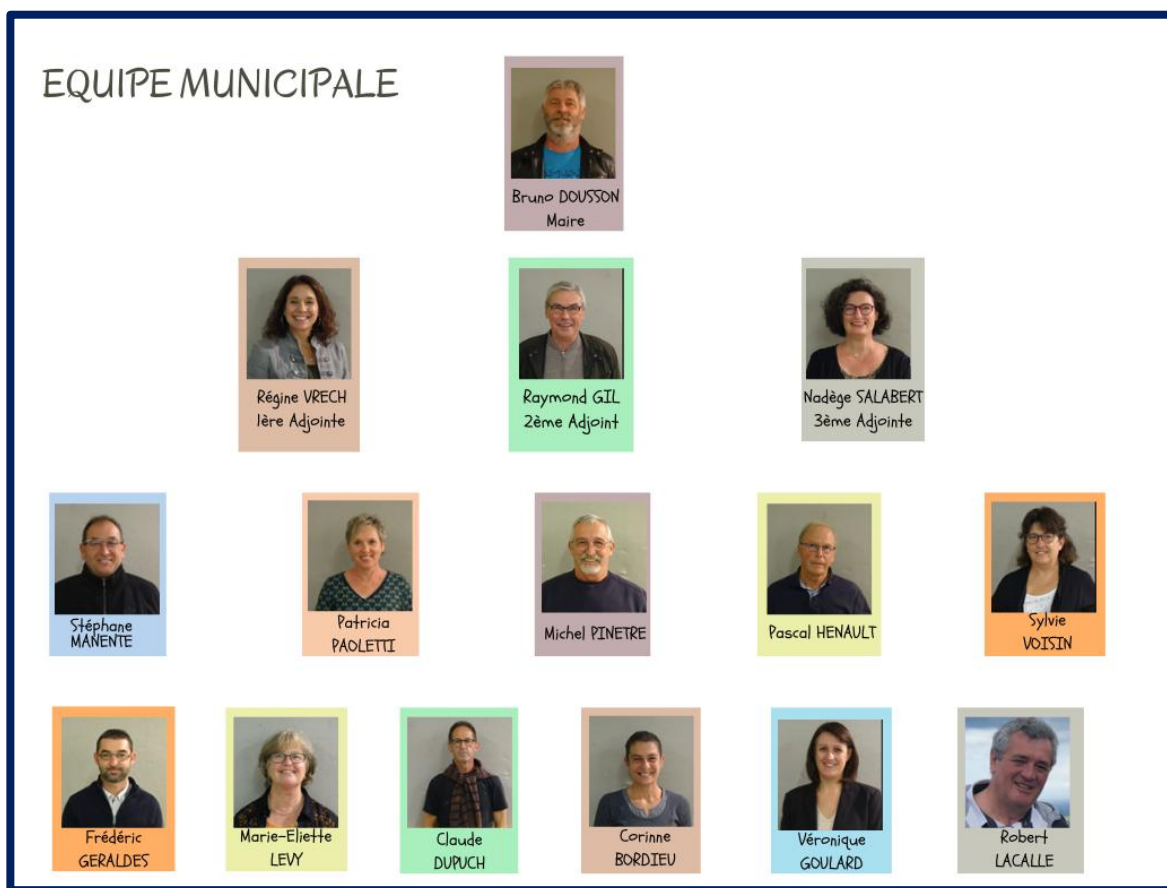
Bonne lecture en attendant de vous recevoir à l'occasion des vœux à la salle des fêtes le samedi 17 janvier 2026 à 19h afin de vous souhaiter une belle et heureuse année pour vous et vos proches.

Le Maire
Bruno DOUSSON



Informations et délibérations

Trombinoscope de l'équipe Municipale



NB : Cette rubrique fait référence à certaines décisions des derniers Conseils Municipaux. Elle se veut non exhaustive et ne reprend que partiellement les délibérations auxquelles il convient de se reporter

➤ Séance du 18 décembre 2024

- **Projet de convention globale territoriale CAF CC2R**
La Convention Territoriale Globale (CTG) est un partenariat entre la CAF, la Communauté de Communes des Deux Rives et les 28 communes membres, visant à coordonner les actions en faveur des familles dans des domaines comme l'enfance, la parentalité, le logement, la santé et la mobilité. Elle fixe un cadre politique (non financier) pour cinq ans, basé sur un diagnostic partagé des besoins du territoire.
Après délibération, le conseil municipal approuve la signature de la convention qui permet en décloisonnant les dispositifs existants une meilleure interconnaissance et complémentarité des acteurs aux services des familles.
- **Proposition point d'apport volontaire SMEEOM**
Le Maire rappelle l'importance de réduire les déchets et explique que, depuis le 1er janvier 2024, la loi anti-gaspillage rend obligatoire le tri des déchets alimentaires. Les habitants disposant d'un espace extérieur doivent composter chez eux, tandis qu'un point d'apport volontaire sera mis en place pour les autres.
Initialement, 7 points de collecte étaient prévus, mais seuls 3 ont été installés pour des raisons budgétaires (parking BOMPA, rue de la République, place du 14 juillet). Le Conseil souhaite en ajouter un 4^e au stade.

Informations et délibérations

Les composteurs seront vidés régulièrement.

Enfin, l'idée d'installer des composteurs partagés (notamment à Promologis) a été discutée, mais le Conseil Municipal a émis un avis défavorable en raison des désagréments possibles.

➤ Séance du 13 février 2025

- Compte administratif 2024

Les Comptes Administratifs 2024 des budgets de la commune et du lotissement sont approuvés.

Pour le lotissement tous les lots étant vendus, le budget du lotissement peut être clôturé. Grâce aux efforts de tous, le solde positif d'un montant de 217 855 € est versé au budget général de la commune.

- Avenants Centre Commercial

Le solde définitif des avenants fait ressortir une maîtrise du budget des travaux avec un montant de plus-value de 5 500€ pour un montant global de travaux de 680 000 €.

- Cimetière modifications de la base de calcul de tarification

Afin d'uniformiser les tarifs des m² bâtis et non bâtis des concessions, le conseil municipal approuve la proposition d'une tarification unique de 100 € par m².

➤ Séance du 9 avril 2025

- Budget 2025

Après avoir détaillé les différents postes par chapitre, le Budget 2025 de la commune est approuvé.

Pour la commune, les dépenses et recettes de la section de fonctionnement sont à l'équilibre pour un montant de 1 779 919 € et pour la section d'investissement pour un montant de 1094 645 €.

Vote du maintien des taux d'imposition 2025 à la même valeur que les années précédentes fixés à 31,77% pour le Foncier Bâti, 9,30% pour le Foncier non bâti et 6,70% pour la CFE.

- Dans les questions diverses Monsieur le Maire rappelle les changements de portage des contrats PEC par l'Etat qui pénalisent les collectivités locales mais qui sont atténués au niveau départemental par le Conseil départemental.

➤ Séance du 10 juillet 2025

- Monsieur le Maire informe le conseil municipal que les demandes de subventions pour le projet de l'ancienne usine (Place du 14 juillet) ont été retenues pour un montant de 252 899 € (DETR) et 450 000 € (Fonds Verts)

- Prix du repas de la cantine scolaire et de la garderie 2025-2026

Après délibérations, le prix des repas à la cantine scolaire est fixé à 2,95 € pour les repas enfants et 5,90 € pour les repas adultes.

Le prix de la garderie du mercredi après-midi est fixé à 2,95 € (Forfait).

- Historiquement et en référence à la monographie de Madame Lafleur le nom de la commune était orthographié en 2 mots : La Magistère. Afin de respecter et préserver les origines de la commune Monsieur Le Maire propose de rétablir cette orthographe d'autant que les habitants s'appellent les Magistériens. Le conseil municipal valide cette proposition et autorise les démarches nécessaires à cette mise en œuvre.



Informations et délibérations

- Commerces
Dans les questions diverses, il est soulevé la nécessité d'une mise à jour de la signalétique des commerces de la commune, celle-ci étant obsolète.
 - **Séance du 21 octobre 2025**
- Avis Enquête Publique TEREGA
Un dossier d'enquête publique déposé par la société TEREGA est présenté pour une demande d'autorisation de construire et d'exploiter des déviations de tronçons de la canalisation de transport de gaz naturel « Valence d'Agen » sur notre commune.
- Opération dragage du canal latéral à la Garonne
Un dossier de demande d'autorisation environnementale déposé par la Préfecture concernant un plan de gestion pour des opérations pluriannuelles de dragage du canal latéral à la Garonne et des canaux de Brienne et de Montech est examiné en séance.



MAIRIE DE LA MAGISTÈRE

Allées Louis BOURGEAT

Tél : 05.63.39.90.11

Email : mairie@lamagistere.fr

Site internet de la commune : <https://lamagistere.fr>

Facebook : Commune de La Magistère

Panneau Pocket : <https://app.paneaupocket.com/>

Personnel administratif et Technique :

Secrétaire Général : Alain VIGOUROUX

Collaboratrice : Sylvie FABRIS

Responsable des Services Techniques : Renaud BAILLE

Ouverture de la mairie :

Tous les jours de 10h à 12h et de 14h à 17h

(Sauf le mercredi et jeudi 17h30)

Fermée le mercredi matin



Travaux

RUE MARCEAU - RUE DE VERDUN - IMPASSE DES VIOLETTES

Les travaux des rues Marceau, Verdun et l'impasse des violettes sont terminés.



PUITS DE RELEVAGE

Un puits de relevage est un système qui permet de remonter les eaux usées d'un niveau bas vers un point plus haut, là où elles peuvent être évacuées par le réseau d'assainissement.

Comme nous l'avons évoqué dans le numéro précédent, notre système était obsolète. Les 7 postes de relevage de la commune sont en cours de changement. La totalité des travaux pour un coût de 350 000 euros, est pris en charge par la CC2R.



ÉCLAIRAGE AVENUE SAINT MICHEL



Suite à un important dysfonctionnement électrique sur la ligne de l'avenue Saint-Michel, les riverains ont été privés d'éclairage public. Plusieurs semaines ont été nécessaires pour identifier l'origine de la panne et entreprendre les travaux pour une remise en état du circuit. Sur l'ensemble de la commune, une seule ampoule est allumée sur les doubles candélabres, dans un objectif d'économie d'énergie.



Travaux

TRAVAUX DE L'ÉCOLE

Couteaux et fourchettes qui s'entrechoquent dans les assiettes, déplacement des chaises sur le sol, conversations des enfants... C'est le quotidien de n'importe quelle cantine en France. Un bruit assourdissant s'installe et s'intensifie au fil du repas, pour devenir difficilement supportable. Ce moment de pause et de détente s'avère hélas pesant pour le personnel encadrant, et hautement fatiguant pour les enfants !

Devant ces faits, des travaux d'isolation acoustique ont été réalisés dans la cantine, et la salle de garderie. Sol souple, plafond phonique. Le four de la cantine a aussi été changé et les travaux de chauffage sont terminés.



PLAFOND BIBLIOTHÈQUE

Le plafond de la bibliothèque ayant été endommagé par des infiltrations d'eaux, a été remis à neuf. Les travaux ont été pris en charge par la CC2R.



CIMETIÈRE

Nous vous en avons parlé dans l'édition 2024, le conseil municipal a pris la décision de faire un inventaire des tombes non entretenues, en état de délabrement ou d'abandon pour récupérer les concessions. A titre d'information, une première partie des tombes considérées en l'état d'abandon ou de délabrement a été recensée. Les tombes concernées sont identifiées par une affiche.



Amélioration du cadre de vie

JEUX BERGON



La communauté des communes continue l'aménagement du lac de Bergon, par l'installation de jeux pour enfants. Ce lieu de promenade très fréquenté, peut satisfaire tout public, sportifs, enfants, promeneurs, ou simplement pour pique-niquer dans un cadre agréable.

COLLECTE DE DÉCHETS ALIMENTAIRES

Smeesom
moyenne Garonne



Les habitants, sans espace extérieur privatif, peuvent désormais trier leurs déchets alimentaires et les déposer dans les 3 composteurs situés sur la commune :

- Parking à l'entrée du village direction Golfech.
- Parking de la rue de la république.
- Rue du 14 juillet côté parking.



ABATTAGE DES PLATANES

Après un diagnostic réalisé à l'hiver dernier, plusieurs platanes atteints par le chancre doré ont été abattus sur l'alignement route de Ribet.

Le chancre doré est provoqué par un champignon microscopique, *Ceratocystis platani*, introduit accidentellement en Europe après la Seconde Guerre mondiale. Il s'attaque exclusivement aux platanes et obstrue leurs vaisseaux conducteurs de sève, entraînant un dépérissement rapide : jaunissement du feuillage, fendillement de l'écorce, puis mort de l'arbre en quelques mois à quelques années. Cette maladie incurable contraint aujourd'hui de nombreuses communes à procéder à l'abattage massif des platanes, malgré la forte charge émotionnelle et patrimoniale que cela représente.





PONT

Suite à la réouverture du pont en fin de l'année dernière, d'ultimes audits et contrôles seront effectués en fin d'année pour valider sa solidité.

PHARMACIE CLIC AND COLLECT



La pharmacie propose désormais un service de retrait en casier sécurisé (locker), accessible 24h/24h et 7j/7j. Les clients peuvent ainsi récupérer leurs médicaments sans attendre ni dépendre des horaires d'ouverture. Le fonctionnement est simple : la commande est préparée en pharmacie, puis un code personnel est envoyé par SMS ou email pour permettre le retrait rapide, simple et discret au casier.

INCENDIE PARC PHOTOVOLTAÏQUE

Le 15 août, suite à un épisode de sécheresse, un incendie s'est déclaré en bord de route et s'est propagé vers le parc photovoltaïque. Des moyens importants ont été déployés pour circonscrire le feu. La municipalité avait déjà dénoncé l'absence d'entretien suffisant à l'intérieur du site, pointant un risque accru d'incendie.



Vie locale

BIBLIOTHÈQUE

A l'occasion de la quinzaine du Japon, le réseau de lecture publique des Deux Rives a organisé des ateliers qui ont été déployés dans toutes les bibliothèques du réseau.

A La Magistère, dans un décor Japonisant installé par Marie-Eliette, nous avons accueilli le samedi 08 novembre un atelier de calligraphie japonaise, appelé *shodō* (littéralement « la voie de l'écriture »), qui invite les participants à découvrir un art ancestral où l'écriture devient une forme d'expression artistique et spirituelle.

Cette pratique, à la fois culturelle et méditative, met en valeur la précision du geste, la maîtrise du pinceau et l'harmonie du trait.

Une dizaine de personnes est venue s'essayer à cette discipline, guidée par Audrey la formatrice, et sur les conseils avisés de Serge Levy, féru de la culture Japonaise.

Avant de commencer les exercices pratiques, Audrey a expliqué, que la langue japonaise utilise trois systèmes d'écriture complémentaires : **Les kanji (漢字)** **Les hiragana (ひらがな)** **Les katakana (カタカナ)**.

Au cours de l'atelier, les participants ont expérimenté le katakana.

Après avoir identifié les caractères représentant les sons des prénoms choisis, l'apprentissage commence par la réalisation d'essais permettant de maîtriser la tenue du pinceau, la gestion de la pression et le rythme du mouvement, sur différents supports.

Au-delà de la dimension esthétique, la calligraphie japonaise développe la concentration, la patience et la sensibilité artistique.

Chacun a pu repartir avec son prénom calligraphié sur une cartonnnette.

KATAKANA japanese alphabet											
ア	カ	サ	タ	ナ	ハ	マ	ヤ	ラ	ワ		
a	ka	sa	ta	na	ha	ma	ya	ra	wa		
イ	キ	シ	チ	ニ	ヒ	ミ		リ			
i	ki	shi	chi	ni	hi	mi		ri			
ウ	ク	ス	ツ	ヌ	フ	ム	ユ	ル	ヲ		
u	ku	su	tsu	nu	fu	mu	yu	ru	wo		
エ	ケ	セ	テ	ネ	ヘ	メ		レ			
e	ke	se	te	ne	he	me		re			
オ	コ	ソ	ト	ノ	ホ	モ	ヨ	ロ	ン		
o	ko	so	to	no	ho	mo	yo	ro	n		



Le 15 novembre c'est un atelier jeux Japonais qui était organisé dans notre médiathèque. Hélas, il a manqué de participants pour que cette matinée ait le même succès que l'atelier précédent.



AUBERGE DE LA MAGISTÈRE

Depuis le 6 février 2025, l'auberge de La Magistère est classée 2 étoiles, attribuées par l'organisme Atout France, agence de développement touristique de la France. Après des travaux de rénovation effectués en 2024, climatisation, pose de panneaux photovoltaïques, peinture et réaménagement des chambres, il tenait à cœur aux propriétaires, Patricia et Éric Robert, de faire classer leur établissement afin d'apporter une garantie officielle de qualité de services et de confort.

Après l'obtention d'une deuxième étoile, l'hôtel vient d'être classé établissement accueil vélo par la marque France vélo tourisme. Cette marque garantit un accueil et des services de qualité le long des itinéraires cyclables : abri sécurisé, kit de réparation, informations et conseils, transfert de bagages, lessive, séchage, location et lavage de vélos. L'auberge est ainsi située à moins d'1km d'un itinéraire vélo (V80), ce qui renforce son attractivité pour les voyageurs à deux roues.

Le maire Bruno Dousson a félicité les gérants pour cette nouvelle distinction, qui contribue au dynamisme du village.



LOTO AU PROFIT DU PATRIMOINE MAGISTÉRIEN

L'église paroissiale de L'Immaculée Conception, érigée entre 1825 et 1833, est une partie importante du patrimoine historique de la commune mais dont son entretien nécessite d'importants travaux.

Comme son statut le permet, l'association « Les Quais de la Culture » s'est engagée dans la participation à ses travaux de rénovation en organisant un premier loto le 15 février puis un deuxième le 28 novembre.

L'intégralité des fonds sera collectée pour la remise en état de la toiture de l'église.

Il faut noter la présence d'un orgue « de coin » remarquable qui nécessite aussi une remise en état.

Le maire a d'ores et déjà constitué un dossier afin d'obtenir des subventions auprès des organismes financeurs. Certains ont déjà donné un retour positif. L'objectif dans un premier temps est de sauvegarder l'édifice pour les années à venir, façade, remaniement toiture, peinture et électricité. Même si c'est une aberration que les petites collectivités soient en charge de ce patrimoine, il faut quand même veiller à la garder en état. Le maire et son conseil municipal ont sollicités d'autres instances afin d'obtenir des fonds supplémentaires. Une cagnotte en ligne a aussi été ouverte. Le moindre apport sera le bienvenu même le plus petit don, sans aucune obligation bien entendu.



Cagnotte en ligne : <https://www.leetchi.com/fr/c/sauvegarde-patrimoine-eglise-la-magistere-2043071>



ÉCOLE

L'école de La Magistère accueille les enfants de la toute petite section au CM2. Elle est composée de 6 classes :

- TPS/PS/MS : 23 élèves
- MS/GS : 24 élèves
- GS/CP : 20 élèves
- CP/CE1 : 19 élèves
- CE1/CE2 : 22 élèves
- CM1/CM2 : 28 élèves

L'équipe enseignante composée de Mesdames Flahaut Charlotte, Guionnet Wendy, Faggion Zoé, Lécot Romaine, Crinon Cyriel et Garcia Aliénor œuvre chaque jour pour offrir aux enfants un cadre d'apprentissage stimulant.

Nous participons depuis de nombreuses années à plusieurs projets éducatifs et solidaires tels que la collecte de bouchons au profit de l'association "Les bouchons d'amour" qui sensibilise les élèves à la solidarité et au recyclage mais aussi au projet "Nettoyons la nature".

Cette année encore, les élèves de CM1/CM2, ont la chance de participer au projet "Orchestre à l'école" avec l'école de musique de Valence d'Agen.

Lors du salon livre jeunesse, l'auteur Laurent Audouin est intervenu dans les classes pour une initiation au dessin à l'encre de chine et à la plume.

Marie-Eliette LEVY correspondante défense est intervenue à l'école primaire pour les sensibiliser sur les valeurs de paix, de solidarité, de respect et d'engagement.

Et enfin, la vie de l'école est aussi rythmée par le soutien et l'implication de l'APE (Association des Parents d'élèves) qui, grâce à leurs actions, contribue à financer des projets, sorties et activités, toujours au bénéfice des enfants.



Intervention de l'auteur Laurent Audouin



Intervention de Mme LEVY accompagnée de Mr serge LEVY chevalier de la légion d'honneur

MAM Baby Jungle

Suite aux départs de Mesdames Clémentine LE CALVEZ et Ségolène CHINONIS, deux nouvelles assistantes maternelles viennent de rejoindre la **M**aison d'**A**ssistantes **M**aternelles.



Marion PAUL & Océane MERLIN

La MAM a la capacité d'accueillir 16 enfants de 2 mois jusqu'à l'âge de scolarisation.



ATELIER BIEN ÊTRE

Atelier bien être du 09 septembre 2025

L'atelier de prévention bien-être organisé par le CIAS pour les personnes de 60 ans et plus à La Magistère a rencontré un vif succès, comme en témoignent les retours enthousiastes des participants.

Tous ont salué la qualité de l'animation, à la fois professionnelle, chaleureuse et conviviale, créant une ambiance détendue et bienveillante. L'événement a également eu une dimension sociale importante : certains ont pu sortir de leur routine, retrouver d'anciennes connaissances et profiter d'un moment partagé dans leur village d'origine, ajoutant une valeur affective à l'expérience.

Le massage a été l'un des temps forts, procurant détente, bien-être et effets visibles sur l'éclat de la peau. Pour plusieurs, c'était une première expérience, vécue comme un moment privilégié où l'on se sent réellement pris en considération. L'utilisation de produits alimentaires simples pour les soins a aussi été très appréciée pour son côté naturel, accessible et économique.

Globalement, l'atelier a eu un impact très positif, tant physique que moral, une parenthèse de douceur et de ressourcement, renforçant le lien social et laissant un souvenir précieux que les participants souhaitent renouveler.



Atelier intergénérationnel du 13 novembre 2025

L'atelier intergénérationnel a réuni des enfants de 7 à 11 ans et des adultes de 60 ans et plus autour du thème de l'école d'hier et d'aujourd'hui.

Les échanges, spontanés et curieux, ont été enrichis par la présentation d'objets anciens : stylo à plume, cahiers, osselets, photographies...

Ces supports ont captivé les enfants, facilitant la compréhension du quotidien d'autrefois.

Les discussions ont porté sur la cantine, les goûters, les règles de vie, les jeux de cour et l'organisation de la classe, permettant de comparer modes de vie et méthodes d'apprentissage. Les aînés ont partagé leurs souvenirs avec enthousiasme, suscitant de nombreuses questions chez les enfants.

La responsable du périscolaire a souligné la forte implication des jeunes, tant dans la préparation que dans les échanges, ce qui a enrichi ce moment intergénérationnel.

L'atelier a permis de :

- Valoriser la mémoire et les expériences des seniors,
- Stimuler la curiosité et l'écoute des enfants,
- Mettre en lumière l'évolution de l'école,
- Créer un moment chaleureux et apprécié de tous.

La rencontre s'est terminée dans une ambiance bienveillante, confirmant l'importance de ces initiatives pour renforcer le lien entre générations.



Vie locale

EHPAD LES LILAS BLANCS

Les Lilas Blancs, un lieu de vie où chaque occasion est bonne pour faire la fête dans une conviviale gaieté que ce soit pour:

Les anniversaires de nos centenaires



Luigi 102 ans



Jacqueline 102 ans



Ida 103 ans



Les évènements particuliers



Didier Lherbier, président départemental de la Fédération Nationale André-Maginot, a décerné la médaille d'or à Louis Bret, surnommé « Loulou », 86 ans, vétéran de plusieurs conflits et porte-drapeau pendant soixante ans. Lors de la cérémonie, Aurélien Cane, attaché de direction et représentant du directeur Laurent George, a déclaré : « C'est un véritable plaisir et un honneur de compter parmi nos résidents, un homme qui a servi la France. Félicitations pour l'ensemble de son parcours. »

Les Ateliers -Activités



Vie locale

Les repas à thème qui se terminent toujours en chant et par une petite danse



Finalisation des travaux du nouvel ascenseur parfaitement intégré à l'architecture du bâtiment

La construction d'un second ascenseur à l'Ehpad de La Magistère représente une amélioration essentielle pour le confort des résidents et les conditions de travail du personnel. Jusqu'à présent, le seul ascenseur tombait régulièrement en panne, ce qui compliquait fortement les déplacements internes. Ces interruptions obligeaient parfois les résidents à rester bloqué à leur étage et ralentissaient considérablement le travail des soignants. L'ajout d'un second ascenseur permettra d'assurer une continuité de service, de renforcer la sécurité de tous et d'offrir une plus grande autonomie aux personnes accueillies.



ENCOMBRANTS

Uniquement de la ferraille et des objets métalliques

Le ramassage des encombrants a lieu le premier mercredi du mois tous les deux mois. Ceux-ci doivent être sortis la veille du ramassage ou le matin même.

En dehors de cette période, il vous appartient de les apporter à la déchetterie communautaire.

Prochains ramassages 2026 :

- **4** Février
- **1** Avril
- **3** Juin
- **5** Août
- **7** Octobre
- **2** Décembre

**Avant le jour de ramassage
merci de prévenir la mairie**



NOS AMIS LES ANIMAUX

Les déjections canines sur la voie publique peuvent faire l'objet d'un procès-verbal.

Il est de la **responsabilité du propriétaire de ramasser les crottes de son chien, sous peine d'amende.**

Le montant forfaitaire de celle-ci est fixé par la loi à 135 euros.

Nous vous rappelons toutefois, que **l'achat des sacs à déjection fait partie des frais liés à la détention d'un chien** et qu'il convient aux propriétaires de s'en procurer et de les avoir sur eux lorsqu'ils sortent leur animal.

La commune essaie au maximum de réapprovisionner les distributeurs mais il faut savoir que ces derniers sont uniquement là pour dépanner en cas d'oubli de la part des propriétaires

AVERTISSEMENT POUBELLES



La présence de poubelles sur le trottoir est formellement interdite par la loi.

Si vous laissez un conteneur ou un bac à ordures ménagères en permanence dans la rue, vous risquez une amende pouvant aller jusqu'à 750€.

Vous devez sortir votre container la veille au soir du passage de collecte à savoir :

Poubelle déchets ménagers :

- Le dimanche soir, pour un ramassage le lundi matin

Poubelle de recyclage :

- Le mercredi soir des semaines impaires, pour un ramassage le jeudi matin.
(Décalage au lendemain si le jour prévu de ramassage est férié).

La police municipale de la communauté des communes procède à des contrôles.

Si les règles ci-dessus ne sont pas respectées un premier avertissement sera fait par le biais d'une affichette collée sur le container puis une amende sera dressée.





ÉLECTIONS MUNICIPALES 2026

Les prochaines élections municipales auront lieu les 15 et 22 mars 2026.

Si vous souhaitez voter aux élections municipales de mars 2026 alors que vous n'êtes pas inscrit sur les listes électorales, vous devez vous inscrire au plus tard le 6 février 2026.

Ce délai est reporté au 5 mars 2026 si vous êtes dans l'une des situations suivantes : jeune de 18 ans n'ayant pas fait le recensement citoyen, déménagement récent, acquisition récente de la nationalité française, droit de vote récemment recouvré.

Les inscriptions peuvent se faire en mairie ou en ligne.



COMMÉMORATIONS



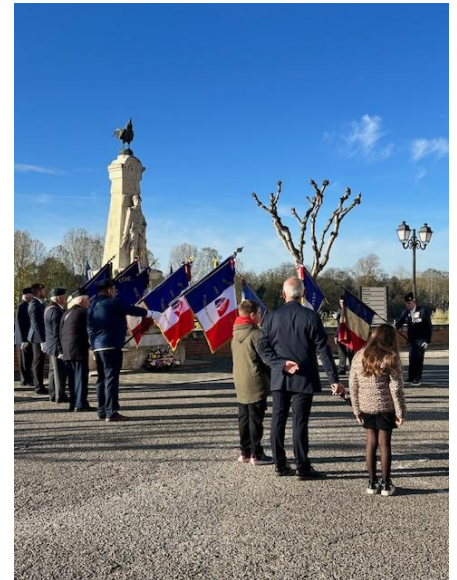
Extrait de l'article de l'UFAC (Union Française des Associations de Combattants et victime de guerre) lu par Inès et Raphaël, enfants de l'école primaire, lors de la commémoration du 11 novembre :

Le 11 novembre commémore la signature de l'Armistice de 1918, marquant la fin de la Première Guerre mondiale. Partout en France, les monuments aux morts rappellent les souffrances et les sacrifices des soldats.

Le Soldat inconnu, inhumé sous l'Arc de Triomphe en 1921, symbolise tous les Morts pour la France. Depuis 1923, la Flamme du souvenir y brûle sans interruption, même durant l'Occupation, et fut un symbole de résistance en 1940.

La guerre de 1914-1918, malgré la paix de Versailles, ne mit pas fin aux conflits. C'est pourquoi l'Union française des associations de combattants (UFAC) milite pour la paix, la tolérance et l'éducation des jeunes à la mémoire et au refus de la guerre.

Dans un monde fragile, il est essentiel d'unir les volontés pour préserver la paix. Vive la République, vive la France.



Commerçants



FURIOSA Hair studio

Un nouveau salon de coiffure tenu par Jennifer a ouvert ses portes le lundi 20 janvier au 5 rue de la Libération.

Studio Furiosa propose des coupes femme, homme, ado et enfant sur mesure.

Les rendez-vous peuvent se prendre sur le site Planity ou par **Téléphone : 05.63.94.48.16**



ENCARTONSNOUS

Encartonsnous prône un recyclage ECOLOGIQUE Jean SACHOT, recycle des cartons usagés pour les transformer soit en meuble soit en supports créatifs.

Son activité est destinée aux particuliers et aux professionnels.

Téléphone 06.66.32.01.51

Encartonsnous82@gmail.com



Audrey CRISTANTE Web designer

Audrey originaire de la région Toulousaine, est installée à La Magistère depuis août 2021. Créatrice Web designer, elle accompagne des professionnels et des particuliers dans leur communication web au travers de site internet, réseaux sociaux, d'affiches, brochures, flyers, etc.

Son entreprise est située au 15 rue de la libération 82360 Lamagistère.

Téléphone 05 63 95 90 73.



SOGYPSE Plâtrerie isolation

Mr Idrissi Karim a créé son entreprise de plâtrerie plaquiste en 2006 après un CAP et une formation chez les Compagnons du Devoir. Dotée d'une dizaine d'employés, l'entreprise a déménagé de Valence d'Agen pour notre commune, au 2 Bis Route de Ribet, dans des locaux plus spacieux.

Téléphone : 05 63 95 46 07



Commerçants



EE MULTISERVICE

Vous propose tous types de travaux, que ce soit en intérieur : peinture, tapisserie, ponçage, etc....

Ou en extérieur : tonte, taille, abattage, etc...

Téléphone : 06 06 48 39 37



FACE N TIF

**Beauté, cosmétique et soins
Technicienne de cils**

Vous propose à domicile au 34 avenue Saint Michel, des poses de strass dentaires, au choix ; un strass, dent complète ou contour de dent.

Des rajouts de cils ou un rehaussement de cils avec teinture. Des poses volume russe sont également disponibles.

Téléphone : 06.73.70.21.44

STANEK MULTI-SERVICES



Pour vos petits travaux de l'habitat, Intérieur et extérieur, Stan vous propose divers petits services, cela peut aller d'un simple siphon, à la peinture d'une porte, en passant par un petit entretien de jardinage. Ayez le réflexe Stanek Multi-Services.

12 avenue saint-michel 82360 La Magistère

Téléphone : 06.84.25.48.77

stanekmultiservices@yahoo.com



JC STICKERS DESIGN

Stickers • flocage • enseignes • banderoles

Située au 539 route de Roudès, l'entreprise est spécialisée dans les poses de logos sur vêtements, voiture ou tout autre support.

Des devis vous seront faits pour toutes vos occasions privées ou publiques.

Téléphone : 06 70 88 69 48



TATOO FAMILY TOUR

**Tatouage permanent
ou éphémère**

S'installe rue du Bourrelier, entre le On Off café et le salon de coiffure Furiosa. Pour les novices ou les habitués, ce « shop » de tatouage est le bienvenu dans notre commune. Salomé, Fédé et Dorian, vous accueillent dans un cadre chaleureux.

Tatouage ou tatouage éphémère vous sont proposés.

Unique en France, Tadoo Family Tour peut se déplacer lors de vos manifestations privées ou publiques grâce à leur caravane aménagée.

Téléphone : 06.72.61.38.19



Artisans- Commerçants Magistériens

Catégorie	NOM	Adresse	Coordonnées
Alimentation	Relais des Mousquetaires SA GERFA	6 rue du 8 mai 1945	05.63.39.77.30
Artisan du Bâtiment - Petit travaux	Jean-Claude BETOUS	35 Rue Pasteur	05.63.39.88.78
Boucherie	L'Etal du boucher Mathias TILLIEZ	Groupe commercial 5 Rue du 8 mai 1945	06.42.22.61.56
Boulangerie	Au repaire du boulanger	1286 RD 813	05.63.94.73.10
Broderie Couture	Chic Bobine Céline DOUSSON	249 Route de ROUDES	06.87.01.25.06 chicbobine@orange.fr www.chic-bobine.com
	La fabrique de Zazou Isabelle BREARD	5 Avenue Saint Michel	06 28 74 60 51 La Fabrique de Zazou @lafabriquedezazou
Coiffure	LA BONNE'HAIR Carole SOULIER-MARATUECH	Groupe commercial 5 Rue du 8 mai 1945	05.63.39.88.87
	Salon FURIOSA NOUVEAU	5 Rue de la Libération	05.63.94.48.16
Couverture - Charpente	CHARRIER Thierry	2 bis route de Ribet	05.63.32.08.75 / 06.22.58.43.56
	CSO Toitures	23 rue de la Libération	06.98.75.51.77
	L.GABORY	« Roudès »	07.71.25.28.19
Décoration intérieure	ENCARTONSNOUS NOUVEAU Jean SACHOT	28 Rue de Cèdres	06.66.32.01.51
Diagnosics Immobiliers	JLD Diag IMMO - Jean-Luc DOTTOR	18 route de Ribet	06.81.03.70.97
Ecrivain public	Anaïs SALABERT	1 route de Ribet	https://anaïssalabert.fr
Elagueur	JOULIE Patrick	2 route de Ribet	06.80.94.36.38
Electricité Générale	Jean- Louis COUDIN	68 rue de la libération	06.80.13.58.57
Garage Automobile	GARAGE GERLERO Nicolas	55 Impasse de la Jouanine	05.63.39.92.58
Hôtel - Restaurant	L'Auberge de La magistère P.GREMONT et E. ROBERT	32 Rue de la Gare	05.63.29.68.20
Immobilier	Jean-François CLARY - Conseiller Immobilier SAFTY		06.07.45.57.68
	Sandra CHARLES - Conseillère Immobilière IMMO DUO 82		06.75.10.83.77
Maçonnerie	FINN Stéphane	21 Rue Pasteur	05.63.39.04.65
	GERALDES Frédéric	169 Impasse de la Jouanine	05.63.94.18.09 06.83.40.16.79
	PIRIOU Fabrice	996 Route des lacs	05.63.94.69.66 06.82.18.83.02
Multiservices	EE Multiservice NOUVEAU	Escuderoelie@gamil.com	06.06.48.39.37
	SMS - Stanek Multi-services	stanekmultiservices@yahoo.com	06.84.25.48.77
Nettoyage courant des bâtiments	Béatrice LEGRAND	19 Av Saint Michel	06.13.55.95.14



Artisans- Commerçants Magistériens

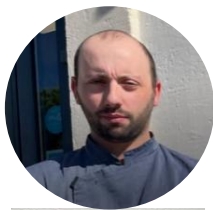
Catégorie	NOM	Adresse	Coordonnées
Paysagiste	GARDEN GRASS France NAURY Jérôme	66 Av Saint Michel	05.63.29.20.45
Peinture et agencement	DALIAS Peinture Mapé et Jacky Fournès	13 Rue de la Libération	06.43.72.47.76 / 06.37.61.41.19
Pharmacie	Pharmacie des deux Rives Marie FRANCOIS	Groupe Commercial 5 Rue du 8 Mai 1945	05.63.39.90.10
Pizzeria	Les 3 palmiers Mme BOUSQUET Hamda	44 Rue du bourrelier	05.63.94.60.03
Plâtrerie	SOGYPSE Mr IDRISSE Karim	2 Bis Route de Ribet	05.63.95.46.07
Plombier	Jean-Louis COUDIN	68 rue de la libération	06.80.13.58.57
Producteur de fruits	EARL BORDIEU ET FILS	79 Impasse Roustit	05.63.94.51.15
	LES VERGERS D'ANCELIN Yann CLARA	538 Route des Vergers	05.63.95.79.86
Producteur de légumes Agriculteur BIO	EARL JEM Maraichage M. et Mme CONQUAND	Route des vergers	06.86.59.33.22
Prothésiste	Face'N Tif	34 Avenue Saint-Michel	06 73 70 21 44
Publicité	JC Stickers design	539 route de Roudès	06.70.88.69.48
Restaurant	L'ardoise Marine BADENS	8 Rue de la Libération	05.63.39.88.53
Soins de Beauté - Esthétique	BEAUTE D'ETOILE Elodie SOURBIER LETONNELIER	Groupe Commercial 5 Rue du 8 Mai 1945	05.63.95.36.17 mail : beautedetoiles@outlook.fr site Facebook : beauté d'étoiles
Tabac Presse	Cyclone tabac Crisse et Olivier GODILLON	4 rue de la libération	05.63.39.96.88
Tatoueur	Tatou family tour	Rue des bourreliers	06 72 61 38 19
WEBDESIGNER Création de sites internet et support de communication	Audrey CRISTANTE	15 rue de la Libération	05.63.95.90.73 www.audreycristante.fr info@audreycristante.fr

Assistants Maternelles

NOM	Adresse	Coordonnées
BAYLE Valentine	525 Route des peupliers	07.86.03.71.98
DELINOTTE Marie Alexandra	86 avenue St Michel	05.63.39.91.56 - 06.15.94.82.78
GENEIX Virginie	90 Impasse de la Jouanine	06.98.95.98.65
MAM Baby Jungle		09.84.22.14.58
BETH Camille	12 rue de la République	07.72.31.33.24
MERLIN Océane	12 rue de la République	06.19.74.96.37
HUGOTTE Amandine	12 rue de la République	07.86.18.43.93
PAUL Marion	12 rue de la République	06.78.64.09.83

Vous êtes commerçant ou artisan magistérien et ne figurez pas sur cette liste ? Merci de faire parvenir vos coordonnées afin de compléter cette liste à : mairie@lamagistere.fr





LABEL BOULANGER DE FRANCE Pour notre boulanger Nicolas ALEXIS

Nicolas Alexis met un point d'honneur à proposer des produits de qualité, élaborés avec des matières premières nobles. Dans un contexte où de nombreuses boulangeries font face à la concurrence des chaînes, il se démarque en utilisant des farines brutes écrasées à la meule, venues de Sainte-Christie, et en collaborant avec des producteurs locaux pour approvisionner sa boulangerie en sandwiches et autres produits.

Son souci du détail et sa volonté de travailler uniquement des matières brutes témoignent de son respect pour les traditions boulangères.

Après avoir réfléchi à la pertinence de différents labels de qualité, Nicolas Alexis a opté pour le label Boulanger de France. Ce dernier impose des standards stricts, garantissant que 100% des produits sont fabriqués sur place sans aucun mélange ni surgelés. Nicolas Alexis a reçu ce label cet été, ce qui a promu l'image de sa boulangerie comme une véritable maison artisanale, appréciée par la communauté locale. À travers cette reconnaissance, il souhaite valoriser le travail réalisé et inspirer d'autres artisans dans le secteur.

Le succès de Nicolas Alexis ne se limite pas à sa boulangerie. Sa renommée a également un impact positif sur la commune. Le maire de La Magistère souligne la prospérité et la qualité des produits offerts, tandis que de nombreux messages de félicitations affluent, tant en boutique qu'en ligne. Ce dynamisme ne contribue pas seulement à l'économie locale, mais renforce également les liens communautaires.



Vie Associative

NB : cette rubrique est alimentée par les articles transmis par les associations.

Si vous souhaitez être publié merci de contacter la mairie.

BELOTE MAGISTÉRIENNE



Bureau Belote Magistérienne

Président : Michel Allanche

Vice-présidente : Nadège Salabert

Trésorière : Sylvie Voisin

Trésorière adjointe : Marie Lucie Dejean

Secrétaire : Renaud Baillé

2025 aura été une année riche à tous points de vue.

En effet, suite au départ de 3 de nos membres, nous avons procédé à l'élection d'un nouveau bureau dont la composition est précisée ci-dessus.

Ensuite, nous avons investi dans l'achat d'un nouveau matériel (rétroprojecteur ainsi qu'un écran) qui permet une meilleure interactivité entre les joueurs et la table de marque. A noter que cette nouveauté a reçu un accueil des plus enthousiaste.

Au premier semestre la fréquentation de nos concours n'a fait que s'accroître pour culminer à 56 équipes au mois de juin pour la fête du village (52 équipes en moyenne).

Après la trêve estivale nous sommes repartis sur les mêmes bases.

Belle récompense pour notre équipe qui s'investit énormément pour que tout se passe pour le mieux, dans un esprit amical et convivial afin que tout le monde passe un bon moment.

Je profite de cette tribune offerte pour remercier tous les Magistériens et Magistériennes qui viennent participer à ces rencontres, mais aussi le comité des fêtes qui a la gentillesse de nous inclure dans son programme, et enfin, la municipalité pour son soutien au combien précieux.

Pour conclure, pour ceux qui n'ont pas encore sauté le pas, n'hésitez plus vous serez les bienvenus, pour les habitués à l'année prochaine.

Toute l'équipe de la belote Magistérienne vous souhaite de passer d'excellentes fêtes de fin d'année.

Ci-dessous le calendrier du 1^{er} semestre 2026 ainsi que les modalités de participation.

- ♣ Inscription 8.00 euros par joueur en équipe constituée
- ♦ Inscription entre 20h15 et 21h00 (salle des fêtes de La Magistère)
- ♥ Début des parties 21h00
- ♠ 1 lot pour tous les participants



Calendrier 2026	
Janvier	Jeudi 15
Février	Jeudi 19
Mars	Jeudi 19
Avril	Jeudi 16
Mai	Jeudi 21
Juin	Jeudi 25
(Fête du village)	

CHEVEUX D'ARGENT

Le club des Cheveux d'Argent vous présente son bureau :

Présidente : Routaboul Evelyne - Vice-Présidente : Lagarde Muriel
Trésorier : Lacalle Robert - Vice-Trésorier : Vaudequin Bernard
Secrétaire : Dutheil Marie-Christine - Vice-Secrétaire : Martin Marie

Membres actifs :

Preter Francine, Magoulés Dolorés, Sabadello Aline, Raffin Nicole,
Débauche Régine, Cassina Sylvie



Et avec tout ce beau monde nous avons organisé :

Trois lotos, dont un à venir le dimanche 7 Décembre 2025 en association avec l'Association des Parents d'Elèves. Nous avons accueilli la communauté des deux rives, lors du loto organisé dans le cadre de la semaine bleue. Le succès fût tel qu'il nous a permis de reverser au centre Alzheimer et à l'association Lou Aînat la somme de 555€ à chacun.

Nous avons aussi proposé une représentation de la troupe de théâtre de St Nicolas de la grave.

Dans le cadre d'octobre rose, dont les bénéfices sont reversés à l'association 1 bonnet un sourire, nous avons reçu une quinzaine d'exposants, dommage cette année il manquait les visiteurs mais le repas dansant a été un succès.

Le 1er novembre nous partons direction Bordeaux pour une mini croisière sur le magnifique bateau le Cyrano où nous allons pouvoir danser sur les années 80 suivi le lendemain de la visite de la cité du vin et de Saint-Émilion.

Le repas de Noël est prévu le samedi 6 Décembre dans un restaurant.

Nous rappelons qu'un jeudi sur deux nous organisons les lotos, la belote et les ateliers créatifs. Les vendredis matin, retrouvez-nous pour la gym et les après-midi tarots.

Encore une année bien remplie. 2026 arrive aussi à grand pas nous partirons pour une semaine en Sicile.

Si vous voulez nous rejoindre, n'hésitez pas à nous rendre visite, et ceci quel que soit votre âge, pour preuve la présidente à 57ans.

A bientôt



Vie Associative



COMITÉ DES FÊTES

Chers magistériennes et magistériens,

Alors que l'année 2024-2025 s'est officiellement clôturée pour le Comité des Fêtes Magistérien par l'Assemblée Générale du Samedi 11 octobre 2025, nous tenions sincèrement et chaleureusement à vous remercier, vous habitants de La Magistère, pour votre engouement et votre participation aux événements organisés tout au long de l'année dans notre belle commune.

Votre soutien a été la clé de notre réussite alors nous vous adressons un million de mercis au nom des membres du bureau et des bénévoles du comité.

Réussir notre mission d'animer notre village passe par votre soutien mais aussi par la dévotion de toute une équipe de bénévoles qui donnent de leur temps et de leur énergie.

Nous remercions ainsi l'ensemble de nos bénévoles pour le dynamisme dont ils font preuve, pour leur sourire et bonne humeur. Une équipe soudée dont la cohésion nous permet aujourd'hui d'envisager sereinement les événements que nous sommes heureux de vous proposer :

- ♦ Un week-end de Noël avec un Loto le Samedi 13 décembre et un marché de Noël avec de multiples animations le dimanche 14 décembre 2025
- ♦ Loto du 21 février 2026
- ♦ Un week-end de Pâques avec notre Omelette pascale et diverses animations le 6 avril 2026
- ♦ Loto le 25 avril 2026
- ♦ Lamagistère en Fête du 25 au 28 juin 2026

L'avenir s'annonce donc sous les meilleurs auspices et à la lecture des bilans moraux et financiers lors de l'Assemblée Générale, le bureau démissionnaire laisse une situation favorable au nouveau bureau qui a été élu, dont voici la composition :

- ♦ Président : Hugo DOUSSON
- ♦ Président adjoint : Claude DUPUCH
- ♦ Trésorier principal : Anthony MANENTE
- ♦ Trésorier adjoint : Michel PINTO
- ♦ Secrétaire principale : Jade GAURAND
- ♦ Secrétaire adjoint : Jérémy MANENTE



Vous pouvez compter sur nous pour organiser des moments conviviaux à vivre en famille ou entre amis et nous espérons que vous serez nombreux à nous suivre dans cette dynamique de village !

Suivez notre actualité sur notre page Facebook : Comité des Fêtes Magistérien



ACCA LA MAGISTÈRE

Une saison 2024-2025 très positive, clôturée par un banquet réunissant les chasseurs de l'ACCA, les traqueurs et les piqueurs autour de 2 sangliers à la broche.

L'été a été l'occasion de la régulation de ragondins et de pies qui chapardaient les œufs de nos poulaillers. Je remercie tous les concitoyens qui ont fait appel à nous, ainsi que les chasseurs qui se sont pliés à l'exercice.

L'ouverture de la chasse aux sangliers en battue dès le 14 août a autorisé quelques traques hebdomadaires avec des résultats à chacune des sorties, dont le record de l'ACCA avec un solitaire de 124 kg tué net par notre concitoyen et ami Marc D.

L'ouverture générale le 14 septembre a malheureusement renoué avec la chaleur et la sécheresse, conditions difficiles pour les chiens et les chasseurs. Cette situation n'a pas été plus bénéfique pour le petit gibier, car peu de récoltes étaient encore sur pied à l'ouverture ; peu d'abris, peu de nourriture et pas de rosée pour les gibiers à plumes et à poils.

Concernant les chevreuils, très, voire trop nombreux sur le territoire, le plan de chasse a doublé par rapport à l'année dernière. Les battues s'étaleront de décembre à février, complétées par des traques aux renards et bien entendu aux sangliers.

Le repas de chasse de la saison précédente ayant été un vif succès avec 54 convives, nous reconduirons cette manifestation le dimanche 7 juin 2026 avec la perspective de doubler la participation.



Ce type de spécimen se rapproche de plus en plus de nos villages.



ASSOCIATION DES PARENTS D'ÉLÈVES

L'APE ouvre certaines actions à l'ensemble du village, vous pourrez les retrouver sur panneau Pocket ainsi que sur la page Facebook. Tous les bénéfices serviront aux différents projets de l'année 2025-2026.



Newsletter



Trimestrielle de l'APE

L'APE C'EST QUOI?

L'APE est une association des parents d'élèves. Les parents sont tous bénévoles et organisent des événements afin de récolter des fonds pour financer les sorties organisés par l'équipe enseignantes pour nos enfants.



LE BUREAU

Les Co présidentes

Marie DONZENAT et Elodie SOURBIER

La Secrétaire

Laura DEVICHI

Le Trésorier

Thomas SOURBIER



L'APE FINANCE QUOI?

Sur l'année 2024-2025, l'APE a financé

Une sortie cinéma pour toutes les classes, Zanimoland pour les maternelles, la cité de l'espace pour les CP/CE1 et CM1, le musée de Donzac pour les CE2/CM2.

Montant total des sorties : 3019€

Participation de l'école : 279€

Participation des parents: 781€

Participation de l'APE : 1959€

NOS CONTACTS

- Facebook : Ape Lamagistere
- apelamagistere82@gmail.com

ON COMPTE SUR VOUS

Votre participation aux différentes actions est primordiale.

Nous comptons aussi sur votre aide 1h, 2h lors de nos événements.

LES ÉVÉNEMENTS À VENIR

Vente de pommes (Septembre et Octobre)

Vente de gâteaux St Michel (Octobre)

Vente de créations avec ML création (Novembre)

Vente de créations personnalisé par les enfants (Novembre)

Loto intergénérationnelle avec les cheveux d'argent le 7 décembre.



Vie Associative

FOYER MAGISTÉRIEN

L'hiver arrive, pensez à venir à Courbassil profiter des joies de la neige !

La maison avec ses appartements douillets est prête à vous accueillir.

La « Coume d'Or » et les « Bouillouses » de 80m² chacun avec leur terrasse de 16m², pour 4-5 personnes chacun.

Le « Camp cardos » de 50m² avec sa terrasse, pour 2 personnes.

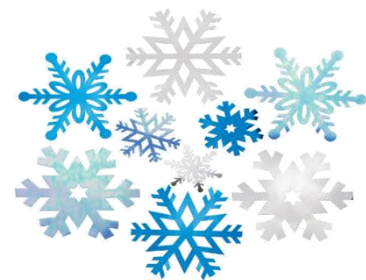
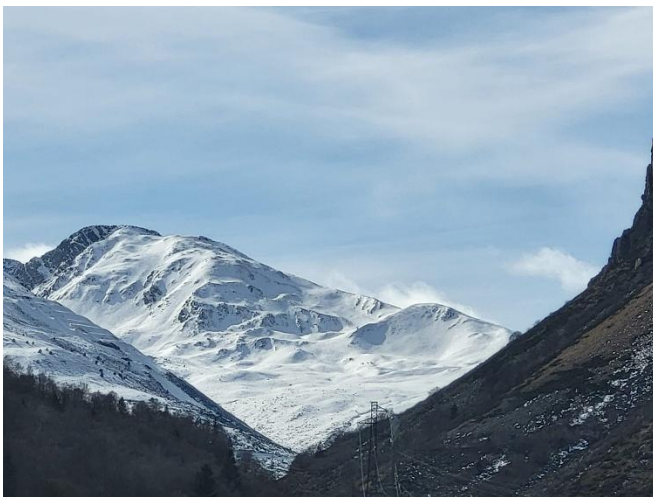
Vous pouvez visiter ces appartements sur le site de « Gîte de France66 » commune de Porta.

À bientôt

Association Foyer Magistérien.

Réservation au 06.11.61.14.21

Mme Claude marie JULIEN



Vie Associative

AVENIR MAGISTÉRIEN

Les séniors jouent les premiers rôles en championnat départemental D3, et profitent du nouvel éclairage à LED pour jouer et s'entraîner dans de bonnes conditions.

L'école de foot qui a été fermée cette année, reprendra du service pour la rentrée de septembre 2026, pour les filles et les garçons nés entre 2016 et 2021.

Page Facebook : Avenir Magistérien football



PÊCHE

La fédération de pêche du Tarn et Garonne a contacté Mr le maire concernant la situation de la société de La Magistère.

Des papiers administratifs manquaient et la fédération menaçait la société de fermeture pure et simple. Comme toute association, de plus en plus la partie administrative est compliquée.

Le maire ne pouvait se résoudre à cette dissolution, la société existant depuis 1908 ...

Nos sites de pêches sont remarquables et méritent que l'on en parle (ceci met aussi notre village en valeur). C'est pour cela que lors d'une assemblée extraordinaire avec la FD de Montauban le maire a repris l'association à sa charge (provisoirement espère-t-il) , afin de tout remettre à jour administrativement parlant et d'essayer de trouver des bénévoles motivés afin de pérenniser cette association permettant à nombre d'entre vous de s'adonner aux loisirs de la pêche dans une nature exceptionnelle .

Merci au peu de bénévoles restant pour le moment et à la société de Valence D'Agen qui a appuyé le maire dans ses démarches pour sauver cette association (notamment Mr Millera et Letonelier).



Vie Associative

VÉTÉRANS DU FOOT

Nouvelle saison et nouvel entraîneur, totalement novice mais prêt à relever le défi et à faire perpétuer cette bonne ambiance qui règne au sein de l'équipe.

Pour tous ceux qui seraient intéressés à nous rejoindre, n'hésitez pas, vous serez les bienvenus.

Le calendrier 2025/2026 comprend 16 matchs et 5 lotos.

CALENDRIER VÉTÉRANS LA MAGISTÈRE			
SAISON 2025-2026			
Thierry BORDIEU : 06.73.11.93.44			
MATCHS	DATES	CLUBS	LIEU
1	12.09.2025	Lamontjoie	EXT
2	19.09.2025	Golfech	DOM
3	26.09.2025	Brulhois	EXT
4	10.10.2025	Astaffort	EXT
	17.10.2025	LOTO	
5	07.11.2025	Lectoure	DOM
	15.11.2024	LOTO	
6	21.11.2025	Le Passage	EXT
7	5.12.2025	SUA	DOM
8	12.12.2025	Lauzerte	EXT
	19/12/2025	LOTO	
9	27.02.2026	Brulhois	DOM
10	13.03.2026	Astaffort	DOM
11	20.03.2026	SUA	EXT
12	27.03.2026	Lamontjoie	DOM
	28.03.2026	LOTO	
13	10.04.2025	Lectoure	EXT
14	17.04.2026	Le Passage	DOM
	18.04.2025	LOTO	
15	24.04.2025	Golfech	EXT
16	29.05.2025	Lauzerte	DOM



GARONNE TENNIS



Contact : M. Jean Pierre Granié 06.63.27.83.36
e-mail : garonne.tennis@wanadoo.fr

CAP VERS L'AVENIR

55 Rue Pasteur
82360 LA MAGISTÈRE
Tél : 06.80.13.58
Facebook : Cap vers l'Avenir



Vie Associative



Pour le bien être des chats et pour l'harmonie dans nos communes, la stérilisation de nos félins est indispensable

SUIVRE ET SOUTENIR LES AMIS DES CHATS

 @lesamisdeschatsroquecor

Association loi 1901 no. : W821000447 www.les-amis-des-chats.com



L'association « Les amis des chats » a pour principal but de sauvegarder les chats abandonnés et errants et de limiter leur population grâce au programme « piéger-stériliser-identifier-relâcher ».

Une méthode humaine et reconnue par la loi.

Un grand merci à votre mairie qui donne à l'association, l'autorisation d'agir sous un arrêté municipal.

❖ POUR OBTENIR DE L'AIDE POUR FAIRE STÉRILISER ET IDENTIFIER DES CHATS ERRANTS

Compléter et renvoyer par courrier ou de préférence par courriel le formulaire ***Demande de programme PSIR pour chats errants***, téléchargeable depuis notre site Internet rubrique Nos actions auprès des chats / Stérilisation des

chats errants, disponible dans nos Boutiques caritatives de Lauzerte et Roquecor.

L'association vous répondra dans un délai d'une semaine et vous enverra l'Accord de prise en charge des frais vétérinaires.

Mais l'association a un autre but : celui d'aider les propriétaires aux moyens modestes à faire stériliser leur chat. Vous pouvez bénéficier sous certaines conditions de « Bons de stérilisation »

Une chatte peut faire trois portées par an si elle n'est pas stérilisée. Elle et ses chatons pourront faire 32 chatons en seulement 12 mois !!!

❖ POUR OBTENIR DE L'AIDE POUR FAIRE STÉRILISER ET IDENTIFIER DES CHATS DOMESTIQUES

Compléter et renvoyer par courrier ou de préférence par courriel le formulaire ***Demande d'aide financière (bon de stérilisation)***, téléchargeable depuis notre site Internet rubrique **Nos actions auprès des chats / Aide à la stérilisation des chats domestiques** disponible aussi dans nos Boutiques caritatives de Lauzerte et Roquecor.

Notre travail associatif est financé uniquement par des dons et des subventions. Nous avons besoin de tout votre soutien afin de pouvoir continuer d'aider les chats. Merci !



Acheter le calendrier c'est permettre plus de stérilisations et identifications de chats errants et donc de les protéger par le statut de chats libres.

Au prix de 8€ (+ frais de port), en vente dès maintenant dans nos boutiques bazar de Roquecor et de Lauzerte.

En ligne sur <https://www.helloasso.com/associations/association-les-amis-des-chats/boutiques/calendrier-2026>

Et sur www.les-amis-des-chats.com.





MARIAGES

Le 12 avril 2025

MERCIER Yorick Damien et BUISSON Alexia

Le 21 juin 2025

BETOUS Jean-Jacques Michel
et JACQUES Lorène Renée Gabrielle

Le 21 juin 2025

MONGREDIEN Emeric et MARTHINO Anaïs Marie Noë

Le 08 novembre 2025

PHELIPPOT Christophe Claude Marcel
et RAMON GUTIERREZ Ruben Alexis

Le 15 novembre 2025

CARVILLE Pierre Morgan et TRILLAT Cindy Roxanne



NAISSANCES

Evan Allan Pascal BELMANT
le 15 janvier 2025

Milo Donovan CHRISTY
le 01 mars 2025

Milann Temoana MOEVAI
le 14 mars 2025

Luna Samantha Lucy SANTELLI LEGRAS
le 01 avril 2025

Raphaël Americo Jean-Pierre MARQUES
le 29 avril 2025

Maria ECHAOUI
le 08 juillet 2025

Anahé MANENTE
le 16 juillet 2025

Inacio PEREIRA
le 09 août 2025

Mal'ia BRESSOU BOUDOUMIA
le 04 novembre 2025



DECES

HERNANDEZ Juan Antonio
66 ans – le 12 décembre 2024

CHABRIERES Henri Louis
83 ans – le 01 janvier 2025

SIMMONS Marie Josée épouse VINIAL
65 ans – le 23 juillet 2025

HATCHANE Mohamed
67 ans – le 18 novembre 2025

EHPAD

LAUGÉ Yvette divorcée LAFITTE
93 ans – le 06 décembre 2024

PICACHE Yvonne Raymonde divorcée FOUBERT
93 ans – le 06 décembre 2024

COLIN Arlette Odette veuve LESUR
98 ans – le 01 février 2025

DEPREZ Marc Maurice
86 ans – le 08 février 2025

MALLEVIALLE Marguerite Rose Josette veuve GAYRAL
95 ans – le 10 février 2025

DESCARGUES Huguette Marcelle veuve CREBESSEGUES
96 ans – le 15 mars 2025

JEAN Irma Laure veuve FRISSE
94 ans – le 17 mars 2025

ROUBAUD Paule Christiane Alexandrine veuve JOUVET
95 ANS – le 23 juillet 2025

HERANT Thierry Maurice Marcel
61 ans – le 04 août 2025

TOMASIN Luigi
102 ans – le 02 octobre 2025

CÉRATO Marcelle Lucie veuve VIDALOT
92 ans - le 20 novembre 2025

SARDOIS Ida Veuve GUERRE
103 ans - le 24 novembre 2025

BORDERIE Marie Rose veuve FONCEGRIVES
101 ans - le 24 novembre 2025



DISTRIBUTION IODE

Vous venez de vous installer dans la communauté des 2 rives

La mise à disposition des comprimés se fait en pharmacie,

(liste sur www.sante.fr ou sur www.georisques.gouv.fr), sans aucun justificatif pour les particuliers.

Les dotations remises sont calculées sur la base de la composition du foyer.

Les personnes récemment arrivées dans notre village et n'ont pas pu bénéficier de la campagne de distribution d'iode réalisée en 2024, peuvent retirer les comprimés en pharmacie.

alerte nucléaire
je sais quoi faire !

**Vous habitez dans un rayon
de 10 km autour
d'une centrale nucléaire**

J'ANTICIPE
et JE RENOUVELLE
mes comprimés d'iode

Gratuit

—
en pharmacie
sans justificatif



Informations Utiles

BUREAU DE POSTE - MSAP

10 Allées Louis Bourgeat
Tél : 36.31

Mardi au vendredi
de 14h00 à 17h00

Samedi de 09h00 à 12h00

BIBLIOTHEQUE MUNICIPALE

2 Place du 14 juillet

Horaires

Lundi : 15h00 à 18h00

Mercredi : 10h00 à 12h00

Samedi : 10h00 à 12h00

SMEP

Syndicat Mixte d'Eau Potable

Service Clientèle
11 Avenue du Midi
82400 GOLFECH

Tél. : 05.63.39.50.66

Service Dépannage
Rue Gabarrot
82400 GOLFECH

Tél. : 05.63.39.97.17

ENEDIS

Coupure de courant

L'équipe de dépannage Enedis est joignable au **09 726 750 XX**

(XX : correspond aux 2 chiffres de votre département).

Ou connectez-vous au site
<https://www.enedis.fr/pannee-et-interruption>

ACCUEIL ET ADOPTION D'ANIMAUX

Refuge Fourrière SPA des deux Rives

Route du stade
82400 GOLFECH

Tél. : 05.63.39.55.20
Valence d'Agen

Correspondant Local

LA DÉPÊCHE DU MIDI

Claude DUPUCH
Tél. : 06.12.48.49.87
claudedupuch@gmail.com

La Magistère Secteur
Valence d'Agen

Informations Utiles

Accès aux soins en Tarn-et-Garonne
adoptez les bons réflexes !

Mon médecin
ne peut pas me
recevoir et je
cherche une
solution médicale

Je ne me déplace pas
aux urgences,
j'appelle le

116 117

pour le médecin de
garde

24 heures/24 - 7 jours /7
tous les jours de l'année

EN CAS D'URGENCE VITALE,
APPELEZ LE 15

MEDICAL

PARAMEDICAL

MEDECIN

Dr RIGAUD Norbert
58 Impasse des violettes
Tél. : 05.63.39.92.60

PHARMACIE DES 2 RIVES

Rue du 8 Mai 1945
Tél : 05.63.39.90.10

KINESITHERAPEUTE

24 Rue de la Libération
Mr CRUBILE Claude
Tél. : 05.63.39.09.74

PSYCHOLOGUE- THERAPEUTE

Mme LOISEAU Nelly
Place du 14 juillet
Tél : 06.86.89.55.05

POLE MEDICAL

22 Rue de la Libération

MEDECIN

Dr MEYNARD François
Tél. : 05.63.39.90.28

INFIRMIERE

Mme BOUTALEB Fatima
Tél. : 05.63.39.97.57

CHIRURGIEN DENTISTE

Dr VALEZE Fabrice
Tél. : 05.63.39.90.48

PSYCHOLOGUE

Cabinet NeuroDev &Co
Mme CLAEYSSSEN Sophie
Sophie.claeyssen@orange.fr



Pharmacies
de garde

3237

Les coordonnées de la pharmacie
de garde sont affichées sur la
vitrine de votre pharmacie.

URGENCE

QUI APPELER ?

 Samu	 Police Secours	 Pompiers	 Urgence sms	 En mer	 Europe
 15	 17	 18	 114	 196	 112
Urgence médicale	Signaler une infraction	Situation de péril ou accident	Accessible par fax ou SMS	Sauvetage en mer	- Urgence médicale - Infraction - Péril

Informations Diverses

Horaires autocar



Période du 01/09/2025 au 31/08/2026 desservant notre commune

Ligne 801

LAMAGISTÈRE > MOISSAC > MONTAUBAN

JOURS DE LA SEMAINE		LàV	LàV	LàV	LàV	Me	Me	Me	Me	LMJV	LàV	LMJV	LMJV	LMJV	LàV	LMJ	MJ
Périodes scolaires		●	●	●	●	●	●	●	●	●	●	●	●	●	●	●	●
Petites vacances		●	●	●	●						●	●	●	●			
Été		●	●		●						●						
LAMAGISTÈRE	Centre	06:05	06:55														
	Saint Michel	06:09	06:59														
GOLFECH	Avenue de la Poste	06:12	07:02														
VALENCE	Col J.Rostand					12:02	12:13	12:20				16:32		17:00	17:02		
	Lycée. J. Baylet					12:12	12:19	12:11				16:42		17:10	17:12		18:09
	Rue Jean Moulin	06:18	07:09	08:07		12:14	12:21					16:44		17:12	17:14		18:11
POMMEVIC	Centre Bourg	06:24	07:15	08:13		12:20	12:29	12:29				16:52		17:20	17:22		18:19
MALAUSE	Av de Toulouse	06:29	07:19	08:17		12:25	12:33	12:33				16:57		17:25	17:26		18:23
	Saint Jean	06:30	07:21	08:18		12:27	12:34	12:34				16:59		17:27	17:28		18:24
MOISSAC	Col Sainte Famille		07:30	08:27	12:06	12:33	12:44	12:44				17:05	17:05	17:33	17:38		18:33
	Tribunal	06:42	07:36	08:32	12:13	12:35	12:46	12:54	12:54		16:15	17:08	17:10	17:35	17:41	18:10	18:38
	Cité Scolaire		07:39	08:35	12:16	12:37					16:18	17:10	17:12				18:13
	Le Sartac	06:45	07:49		12:19	12:39	12:50	12:59	12:59	16:22	17:12	17:17		17:43	18:18	18:41	
	Avenue du Chasselas	06:49	07:55		12:25	12:40	12:54	13:03	13:03	16:27	17:13	17:22		17:48	18:22	18:46	
	MFR	06:51	07:57		12:27	12:41		13:05	13:05	16:29	17:15	17:24		17:49	18:24		
	La Megere	06:53	07:59		12:29	12:43	12:58	13:08	13:08	16:31	17:17	17:27		17:52	18:26	18:50	
LAFRANÇAISE	Camparnaud	06:57	08:03		12:33	12:47	13:03	13:12	13:12	16:35	17:20	17:31		17:56	18:30	18:54	
	Collège				12:36					16:49							
	Pl République	07:04	08:10		12:40	12:54	13:10	13:18	13:18	16:52	17:30	17:37		18:03	18:37	19:00	
	Saint-Maurice	07:08	08:15		12:45	12:59		13:23	13:23	16:57	17:33	17:42				18:42	
VILLEMADE	Pl de l'Église				12:52		13:20			17:04	17:42	17:49		18:13	18:49	19:11	
MONTAUBAN	Capou	07:20	08:26		12:57	13:11	13:25	13:35	13:35	17:10	17:50	17:55		18:19	18:55	19:16	
	Saint Theodard	07:25	08:32		13:02	13:16	13:30	13:40	13:40	17:16	17:55	18:00		18:23	18:58	19:21	
	La Fobie	07:32	08:40		13:09	13:23	13:39	13:49	13:49	17:25	18:04	18:10		18:34	19:10	19:29	

Les horaires sont donnés à titre indicatif. Se présenter à l'arrêt 5 minutes avant l'horaire du car.

■ Arrêt desservi uniquement le mercredi en période scolaire

■ Arrêt desservi uniquement en période scolaire

MONTAUBAN > MOISSAC > LAMAGISTÈRE

JOURS DE LA SEMAINE		LàV	LàV	LàV	LàV	Me	Me	Me	Me	LàV	LMJV	LMJV	LMJV	LàV	LàV	
Périodes scolaires		●	●	●	●	●	●	●	●	●	●	●	●	●	●	
Petites vacances				●	●					●	●	●	●	●	●	
Été				●	●					●				●	●	
MONTAUBAN	La Fobie	06:28		06:50	07:40			12:25	12:40	13:15			16:15		17:25	18:20
	Bourdelle						12:15						17:10			
	Saint Theodard	06:36		06:58	07:51		12:23	12:35		13:24			16:26	17:18	17:34	18:31
	Capou	06:40		07:03	07:59		12:29	12:42		13:28			16:33	17:23	17:40	18:37
VILLEMADE	Pl de l'Église	06:46		07:09	08:05		12:41	12:50		13:34						
LAFRANÇAISE	Saint-Maurice			07:17	08:13		12:46	12:57		13:42			16:45	17:36	17:51	18:48
	Pl République	06:56		07:23	08:19		12:52	13:03	13:05	13:48			16:51	17:40	17:57	18:53
	Collège				08:22											
	Camparnaud	07:02		07:29	08:26		12:56	13:08	13:09	13:53			16:57	17:45	18:02	18:59
MOISSAC	La Megere	07:06		07:33	08:31		12:58	13:12	13:11	13:57			17:01	17:49	18:06	19:03
	MFR			07:37	08:33		13:05	13:15	13:14	14:00			17:04	17:52	18:09	19:05
	Avenue du Chasselas	07:11											17:06	17:55	18:12	19:07
	Le Sartac	07:16											17:12	17:59	18:16	19:11
	Cité Scolaire			07:45	08:40	12:10	13:11	13:21	13:18	14:07	16:10	17:14				
	Tribunal	07:20	07:20	07:48	08:42	12:14	13:14	13:24	13:21	14:10	16:13	17:17	18:05	18:20	18:20	19:15
	Col Sainte Famille		07:24	07:51	08:45	12:19		13:26		14:12	16:19	17:22				
MALAUSE	Saint Jean		07:32			12:30		13:36		14:22	16:28	17:32		18:31	19:25	
	Av de Toulouse		07:33			12:31		13:37		14:31	16:30	17:34		18:32	19:26	
POMMEVIC	Centre Bourg		07:38			12:36		13:41		14:35	16:34	17:38		18:36	19:30	
VALENCE	Lycée. J. Baylet	07:45	07:46													
	Col J.Rostand		07:50							14:36				18:38		
	Rue Jean Moulin					12:45		13:47		14:41	16:39	17:45		18:42	19:35	
GOLFECH	Avenue de la Poste					12:50		13:52		14:46		17:50		18:47	19:39	
LAMAGISTÈRE	Saint Michel					12:53		13:54		14:48		17:53		18:50	19:42	
	Centre					12:57		13:57		14:51		17:56		18:53	19:45	

Les horaires sont donnés à titre indicatif. Se présenter à l'arrêt 5 minutes avant l'horaire du car.

■ Arrêt desservi uniquement le mercredi en période scolaire

■ Arrêt desservi uniquement en période scolaire

Informations Diverses

Ligne 802

CASTELSARRASIN > ST-NICOLAS-DE-LA-GRAVE > LAMAGISTERE

JOURS DE LA SEMAINE		LàV	LàV	LàV	LàV	Me	Me	LàV	LàV	LMJV	LàV	LàV	LMJV
Périodes scolaires		●	●	●	●	●	●	●	●	●	●	●	●
Petites vacances				●	●			●	●			●	
Été				●	●			●	●			●	
				*	**			**	*				
CASTELSARRASIN	Lycée J. Prades	07:02		07:44	07:55	12:10	12:10	13:10	13:10	16:10	17:10	18:10	19:05
	Pl Omer Sarraut	07:04		07:46	07:57		12:12	13:12	13:12	16:12	17:12	18:12	19:07
	Place des Belges	07:06		07:48	07:59		12:14	13:14	13:14	16:14	17:14	18:14	19:09
SAINT-AIGNAN	Village	07:14		07:59	08:10			13:25	13:25		17:25	18:25	19:20
CASTELMAYRAN	Villette	07:17		08:02	08:13	12:24		13:28	13:28	16:18	17:28	18:28	19:23
	D12 Rte de Castel	07:19		08:04	08:15	12:26		13:30	13:30	16:20	17:30	18:30	19:25
	Laurenous	07:21		08:06	08:17	12:28		13:32	13:32	16:22	17:32	18:32	19:27
SAINT-NICOLAS-DE-LA-GRAVE	Salle des Sports	07:28	07:28	08:13	08:24	12:35	12:26	13:39	13:39	16:29	17:39	18:39	19:34
	Base de Loisirs			08:18					13:45				
	Chemin Malause	07:32		08:28	08:28	12:39	12:30	13:43	13:55	16:33	17:43	18:43	19:38
MALAUSE	Saint Jean			08:33	08:33		12:34	13:48	14:00	16:38	17:48	18:48	
	Av de Toulouse		07:38	08:34	08:34		12:35	13:49	14:01	16:39	17:49	18:49	
POMMEVIC	Centre Bourg			08:40	08:40		12:40	13:55	14:07	16:45	17:55	18:55	
VALENCE	Rue Jean Moulin			08:46	08:46		12:46	14:01	14:13	16:51	18:01	19:01	
	Lycée. J. Baylet	07:48	07:55	08:50	08:50								
	Col J.Rostand	07:53	07:50	08:55	08:55								
GOLFECH	Avenue de la Poste						12:54				18:09	19:09	
LAMAGISTÈRE	Saint Michel						12:57				18:12	19:12	
	Centre						13:00				18:15	19:15	

Les horaires sont donnés à titre indicatif. Se présenter à l'arrêt 5 minutes avant l'horaire du car.

* jusqu'au 31/10

** après le 31/10

LAMAGISTERE > ST-NICOLAS-DE-LA-GRAVE > CASTELSARRASIN

JOURS DE LA SEMAINE		LàV	LàV	LàV	LàV	LàV	Me	LàV	LMJV	LàV	LMJV	LMJV	LMJV	Me	
Périodes scolaires		●	●	●	●	●	●	●	●	●	●	●	●	●	
Petites vacances				●	●			●	●						
Été				●	●			●	●						
				*	**			**	**	*	*	**	*		
LAMAGISTÈRE	Centre			06:50	06:55		13:05							18:20	
	Saint Michel			06:54	06:59		13:09							18:24	
GOLFECH	Avenue de la Poste			06:57	07:02		13:12							18:27	
VALENCE	Col J.Rostand					12:12		17:02	17:02	17:02	17:02				
	Lycée. J. Baylet					12:21		17:10	17:10	17:10	17:10	18:10	18:10		
	Rue Jean Moulin			07:02	07:07	08:03	12:23	13:17	17:13	17:13	17:13	17:13	18:13	18:32	
POMMEVIC	Centre Bourg			07:08	07:13	08:09	12:27	13:23				18:19	18:19	18:38	
MALAUSE	Av de Toulouse			07:12	07:17	08:13	12:31	13:27		17:21	17:21	18:21	18:21	18:42	
	Saint Jean			07:13	07:18	08:14	12:32	13:28				18:23	18:23	18:43	
SAINT-NICOLAS-DE-LA-GRAVE	Chemin Malause	06:28	07:05	07:16	07:21	08:17	12:35	13:31	17:25		17:25	18:25	18:25	18:46	
	Base de Loisirs									17:35	17:35			18:35	
	Salle des Sports	06:30	07:09	07:19	07:24	08:20	12:38	13:34	17:28	17:28	17:40	17:40	18:28	18:40	18:49
CASTELMAYRAN	Laurenous	06:35	07:13	07:24	07:29	08:25	12:43	13:39	17:33		17:45		18:33	18:45	18:54
	D12 Rte de Castel	06:38	07:17	07:26	07:31	08:27	12:45	13:41	17:34		17:46		18:34	18:46	18:56
	Villette	06:40	07:19	07:27	07:32	08:28	12:46	13:42	17:36		17:48		18:36	18:48	18:57
SAINT-AIGNAN	Village	06:42		07:29	07:34	08:30	12:48	13:44	17:38		17:50		18:38	18:50	18:59
CASTELSARRASIN	Pl Omer Sarraut	06:51	07:28	07:38	07:43	08:39	12:57	13:53	17:47	17:47	17:59	17:59	18:47	18:59	19:08
	Lycée J. Prades	06:53	07:30	07:40	07:45	08:41	12:59	13:55	17:49	17:49	18:01	18:01	18:49	19:01	19:10

Les horaires sont donnés à titre indicatif. Se présenter à l'arrêt 5 minutes avant l'horaire du car.

* jusqu'au 31/10

** après le 31/10

Contre les cambriolages, ayez les bons réflexes



PROTÉGEZ LES ACCÈS



- Équipez votre porte d'un système de fermeture fiable ;
- Installez des équipements adaptés et agréés (volets, grilles, éclairage programmé, détecteur de présence, systèmes d'alarme).

SOYEZ PRÉVOYANT



- Photographiez vos objets de valeur ;
- Notez le numéro de série et la référence des matériels et biens de valeur. Conservez vos factures.

SOYEZ VIGILANT



- Changez les serrures de votre domicile si vous venez d'y emménager ou si vous venez de perdre vos clés ;
- Fermez la porte à double tour, même lorsque vous êtes chez vous ;
- Faites attention à tous les accès. Ne laissez pas de clé sur la serrure intérieure d'une porte vitrée ;
- Avant de laisser quelqu'un entrer chez vous, assurez-vous de son identité ;
- Placez en lieu sûr vos bijoux, carte de crédit, sac à main et clés de voiture.

NE COMMETEZ PAS D'IMPRUDENCE



- N'inscrivez pas vos nom et adresse sur votre trousseau de clés ;
- N'inscrivez ni votre prénom ni votre situation matrimoniale sur votre boîte aux lettres ;
- Ne laissez pas vos clés sous le paillason, dans la boîte aux lettres, dans le pot de fleurs...
Confiez-les plutôt à une personne de confiance.

17

Signalez au commissariat de police ou à la brigade de gendarmerie tout fait suspect pouvant indiquer qu'un cambriolage se prépare en composant le 17

AVANT DE PARTIR EN VACANCES



- Informez votre entourage de votre départ (famille, ami, voisin, gardien...);

- Faites suivre votre courrier ou faites-le relever par une personne de confiance: une boîte aux lettres débordant de plis révèle une longue absence ;



- Transférez vos appels sur votre téléphone portable ou une autre ligne ;



- Votre domicile doit paraître habité tout en restant sécurisé. Créez l'illusion d'une présence, à l'aide d'un programmeur pour la lumière, la télévision, la radio...



Ne communiquez pas vos dates de vacances ou vos absences sur vos réseaux sociaux. Il est déconseillé de publier vos photos de vacances. Toutes ces informations facilitent l'action des cambrioleurs.

Vous partez en vacances ? Dans le cadre de leurs missions quotidiennes, les forces de sécurité pourront surveiller votre domicile à condition de signaler votre absence. Vous disposez de deux possibilités pour vous inscrire au dispositif OTV :

- en vous déplaçant auprès d'un commissariat de police ou d'une brigade de gendarmerie de votre choix ;
- en vous inscrivant en ligne via le site service-public.fr

OPÉRATION TRANQUILLITÉ VACANCES

En cas de problème vous pouvez appeler : la Gendarmerie de Valence d'Agen au : 05.63.29.60.50



LA PAGE JEUX

Le but du jeu est de remplir la grille de sudoku avec des chiffres de 1 à 9 en respectant la règle suivante : tous les chiffres de 1 à 9 ne doivent à apparaître qu'une fois dans chaque ligne, chaque colonne et chaque bloc.

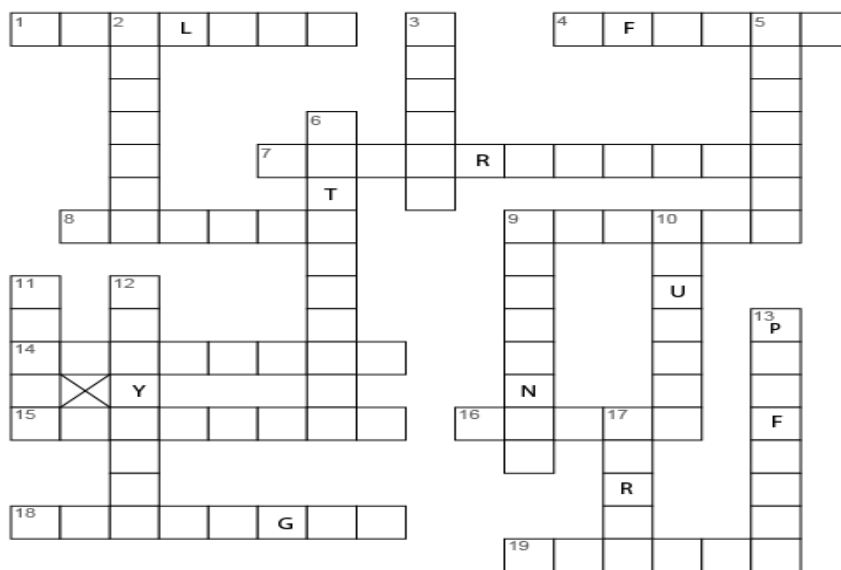
NIVEAU 1

		4	3				7	9
		8	1	7		2	4	
5	7	9		4	6		1	
1			4	3		9	6	8
4	8	7	9	6	2		5	
9	3			8				7
6	4		7			1		2
	5		6	2	3		9	4
7		2	8	1		5	3	6

NIVEAU 2

9	1		3					
	4		2		8			9
5		8	1	7		3	2	4
			7		4		9	6
2		5		8		4		3
6		4				2	7	
		6		9	2	7		
8	2	1			7	9		5
	3		6	5		8	4	2

Verbes (1)



HORIZONTAL

- 1) Ne pas se souvenir.
- 4) Donner un cadeau.
- 7) Mettre une chose à la place d'une autre.
- 8) Abandonner quelqu'un alors qu'il nous faisait confiance.
- 9) Faire exactement comme quelqu'un.
- 14) Venir en aide à quelqu'un.
- 15) Écrire ce qui a déjà été écrit.
- 16) Répandre des graines.
- 18) Séparer en plusieurs parts.
- 19) Crier très fort.

VERTICAL

- 2) Faire mal.
- 3) Crier pour le chien.
- 5) Ne pas savoir.
- 6) Faire entrer.
- 9) Faire pencher quelque-chose.
- 10) Sentir avec la peau.
- 11) Couper les poils ou les cheveux très courts.
- 12) Utiliser une chose pour en faire autre chose.
- 13) Percer un trou.
- 17) Aller à l'aventure sans but.



Une perle d'Agen perdue

En lançant de ses flots les amoureuses notes
Autrefois comme aujourd'hui, la Garonne voyait
Qu'Agen à l'entour d'elle avait
Une ceinture de petites villes
Perles de feu, perles de fleurs
Qu'elle nomma toujours ses amours

Mais un jour l'Empereur passa dans la contrée
Et la terre en trembla
De notre ceinture emperlée
Une perle se détacha
Montauban l'eut vite volé
Agen l'aimait, il l'a pleura

Et moi dont la Muse travaille
Dans La Magistère aujourd'hui
En la voyant qui tant se mire
Dans la Garonne, jour et nuit
Je me disais ; si l'on me faisait Roi
Je referai ta première maille
Jolie perle et tu retournerais
A la ceinture où tant tu luisais

Jacques Boé dit Jasmin

1798 - 1864

